

計装ネットワークモジュール NX スマートローダパッケージ SLP-NX インストールの手引き

スマートローダパッケージ SLP-NXをご購入いただき、まことにありがとうございます。
ご注文・ご使用に際しては、下記 URL より「ご注文・ご使用に際してのご承諾事項」を必ずお読みください。
<http://www.azbil.com/jp/product/factory/order.html>

© 2009–2017 Azbil Corporation All Rights Reserved.

お買い上げいただいた、スマートローダパッケージ SLP-NX（形番：SLP-NX-J70、SLP-NX-J71、SLP-NX-J70PROまたは SLP-NX-J71PRO）は、下表のように構成されています。
商品の開梱時に次の点について確認してください。

1. ご注文の商品に間違いがないか、形番をチェックする
2. 商品に破損がないかどうか、外観をチェックする
3. 付属品が規定どおりあるか、チェックする

開梱後は、付属品を紛失したり破損したりしないように、十分注意して取り扱ってください。
万一、異常や間違いがあった場合は、直ちにお買い上げの販売店までご連絡ください。

品名	形番・資料番号	数量	備考
スマートローダパッケージ SLP-NX インストールCD 	—	2	日本語版および英語版
専用ケーブル	—	1	SLP-NX-J70または SLP-NX-J70PROのみ
インストールの手引き 	CP-UM-5559JE	1	本書です インストールする前にお読みください
ソフトウェア使用許諾契約書 	CP-UM-5603JE	1	使用許諾契約の内容について同意してからインストールを行ってください
USBプロテクションキー	—	1	SLP-NX-J70PROまたは SLP-NX-J71PROのみ

1. SLP-NXの動作に必要なシステム環境

SLP-NX(以降、ローダと呼びます)を使用するには、次のシステム環境が必要です。

項目	内容	
ハードウェア	対象機種	Pentium以上のCPUを搭載しているPC/AT互換機 推奨：1.5GHz以上のCore2、最小：1GHz
	オペレーティングシステム	日本語版 Windows 7 Professional/Home Premium 32/64ビット版 SP1 日本語版 Windows 8.1/8.1Pro (RTは除く) 32/64ビット版 日本語版 Windows 10 Home/10 Pro Ver 1607 32/64ビット版
	メモリ	推奨：4GB以上、最小：2GB以上
	ハードディスクドライブ	推奨：60GB以上の空き容量、最小：40GB以上の空き容量
	ディスプレイ	1024×768ドット以上、16ビットカラー以上推奨
	日本語入力システム	Windowsに対応した日本語入力システム
	CD-ROMドライブ	1ドライブ
	イーサネットポート	1ポート以上（イーサネットケーブルでNXの各種モジュールと接続する場合） 注）USBイーサネットアダプターは除く
	USBポート	1ポート以上（専用ケーブルでNXの各種モジュールと接続する場合、およびPIDシミュレータを使用する場合にそれぞれ1ポート必要です） 注）対象はUSBローダケーブルまたはUSBプロテクションキーを使用時のみです
ポインティングデバイス	マウス、またはマウス相当のデバイスでWindowsに対応したもの	
その他	.NET Framework 4.6.2 (Japanese) 注) Windows 10 Ver 1607は.NET Framework 4.6.2がプリインストールされています Windows 10 RTM/Ver 1511の場合、Windows Updateにて Ver 1607にバージョンアップしてください SQL Server 2014 Express Local DB SP2* 注) 上記ソフトウェアが必要に応じてインストールされます	

* 本ローダはSQL Server 2014 Express Local DB SP2を使用します。
Microsoft SQL Server 2000, 2005, 2008, 2008R2, 2012, 2016, 2018がすでにインストールされている、あるいはこれらを将来インストールした場合の動作保証はできません。
他のパソコンを用意していただくことをお願いします。

❗ 取り扱い上の注意

- Windows 8.1/8.1Pro/10 Home/10 Proの場合、USBローダケーブルREV.05/REV.06以降をお使いください。
- SLP-NX 5.00からファイル形式がSLX2形式となりました。SLX2形式のプロジェクトは、SLX形式のプロジェクトと互換性がなく、SLP-NX 4.01以前のバージョンで開くことができません。またSLP-NX 5.00でSLX形式のプロジェクトを開く際は、ファイルの種類“SLP-NX project file (*.SLX)”を選択し、ファイル一覧に旧形式(SLX)のファイルを表示させ、選択してください。開いたときに、SLX2形式のプロジェクトファイルに変換します。SLX形式のプロジェクトはbackupフォルダにバックアップします。

2. ローダのインストール

本ローダはパソコンのハードディスクにインストールしてください。インストールしたあと、SLP-NX インストールCDはバックアップ用として保存してください。ここでは、ローダをパソコンにインストールする方法を説明します。

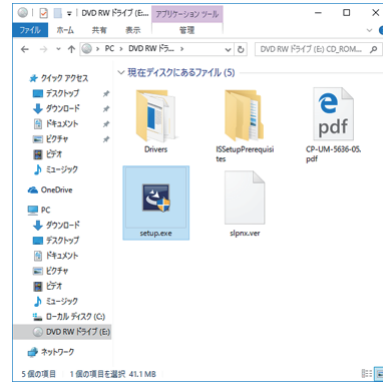
❗ 取り扱い上の注意

- このCD-ROMは、パソコンのOSを含まないため、OSがインストールされていないパソコンでは使用できません。
- SLP-NXのインストールにはお使いのコンピュータの管理者権限が必要です。Administratorで行うか、Administratorsグループに属しているユーザをお使いください。さらに「ローカルセキュリティポリシー」の「プログラムのデバッグ」ポリシーにAdministratorsが割り当てられている必要があります。(Windowsのデフォルトでは「プログラムのデバッグ」ポリシーにAdministratorsが割り当てられています)
- 他のアプリケーションソフトが動作している場合、インストールプログラムが正常に動作しないことがあります。いったん、他のアプリケーションソフトを終了してからインストールプログラムを起動してください。また他のアプリケーション、ドライバなどの組み合わせによりローダが動作しないことがあります。Windows、パソコンの設定に関してはそれぞれWindows、パソコンに付属の取扱説明書をご覧ください。
- ローダはデータベースエンジンにMicrosoft SQL Server 2014 Express Local DB SP2を使用しています。Microsoft SQL Server 2016などのMicrosoft社製SQLServerがインストールされている場合には、アンインストールしてからローダをインストールしてください。

■ ローダのインストール手順

● インストールの開始

- ① SLP-NX インストールCDをパソコンへセットし、エクスプローラで開きます。



- ② -1 [setup.exe] をダブルクリックしてください。次の画面が表示されます。

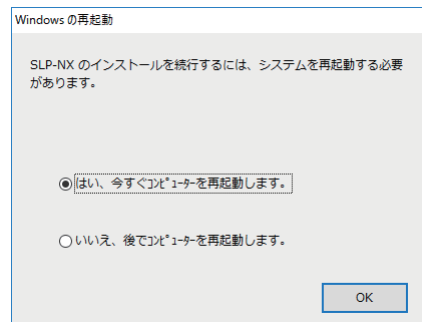


- ② -2 [はい(Y)] をクリックしてください。ローダのインストーラが起動し、スプラッシュ画面が表示されます。

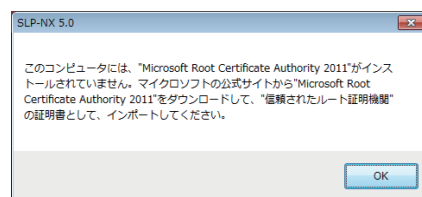


📖 参考

- 次の画面が表示されることがあります。その場合は、Windowsを再起動してください。



- 次の画面が表示されることがあります。その場合は、Windows Updateを実施してください。または、「Microsoft Root Certificate Authority 2011」をインストールしてください。



＜ローダに必要なソフトウェアがすでにインストールされている場合＞

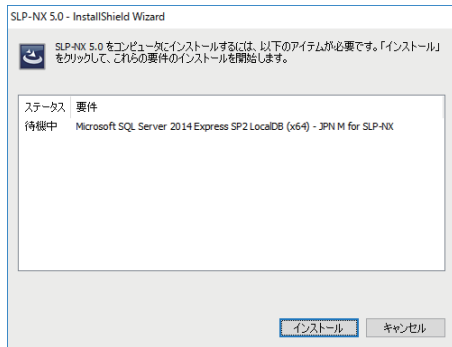
- ローダのインストール ⑤-1 に切り替わります。

<インストールされていない場合>

- ローダの動作に必要なソフトウェアのインストール
③-1 に切り替わります。

● ローダの動作に必要なソフトウェアのインストール

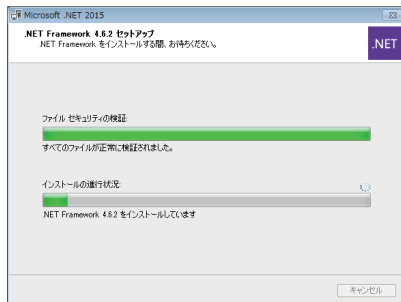
③-1 インストールの準備が終了すると、ローダの動作に必要なソフトウェアのリストが表示されます。



③-2 [インストール] ボタンをクリックしてください。ローダの動作に必要なソフトウェアのインストールが開始されます。

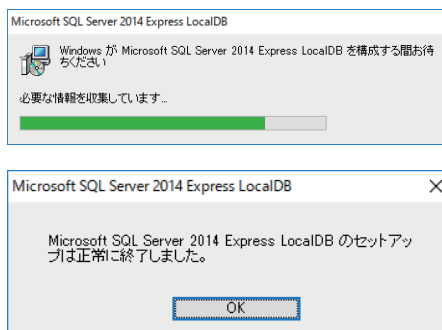
<.NET Framework 4.6.2 がインストールされる場合>

④-1 次のような画面が表示されます。



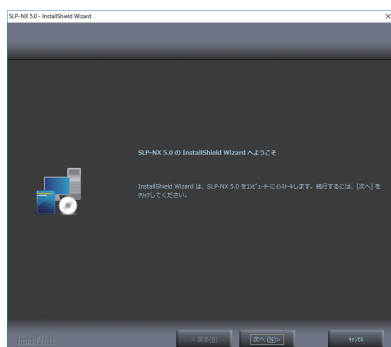
<SQL Server 2014 Local DB SP2がインストールされる場合>

④-2 次のような画面が表示されます。



● ローダのインストール

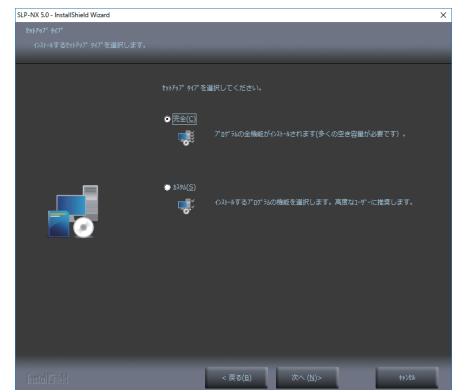
⑤-1 ローダの動作に必要なソフトウェアのインストールが終了すると、ローダのインストール開始画面が表示されます。



⑤-2 [次へ(N)] ボタンをクリックしてください。次の画面が表示されます。



⑤-3 ソフトウェア使用権許契約全項目に同意し、ローダのインストールをする場合は、[はい(Y)] ボタンをクリックしてください。次の画面が表示されます。

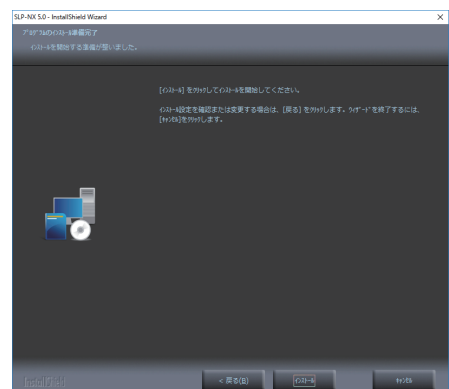


インストール先を変更する場合と、しない場合とで、操作が違います。

- ・インストール先を変更しない場合は、⑥へお進みください。
- ・インストール先を変更する場合は、⑦-1へお進みください。

<インストール先を変更しない場合>

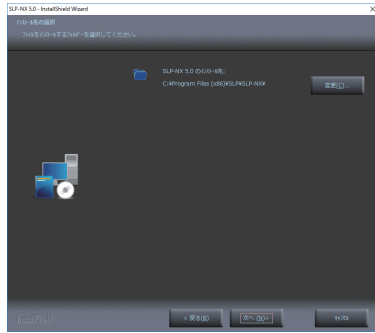
⑥ [完全] を選択し、[次へ(N)] ボタンをクリックしてください。次の画面が表示されます。



⑧へお進みください。

<インストール先を変更する場合>

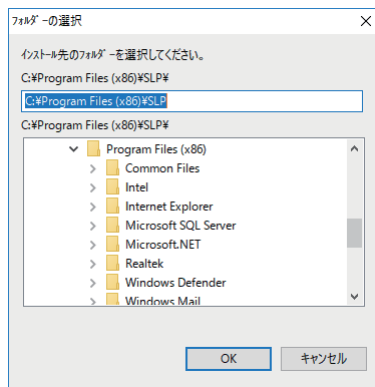
- ⑦-1 [カスタム] を選択し、[次へ(N)] ボタンをクリックしてください。
➤ 次の画面が表示されます。



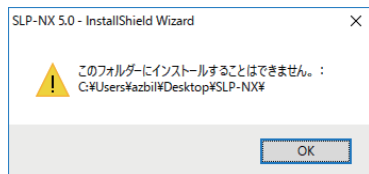
- ⑦-2 [変更(C)...] ボタンをクリックしてインストール先フォルダを指定してください。[OK] ボタンをクリックしてください。

! 取り扱い上の注意

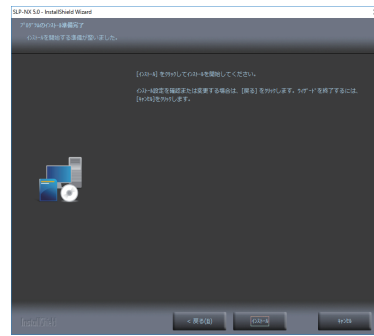
- 指定したインストール先フォルダに SLP-NX サブフォルダが作成されます。



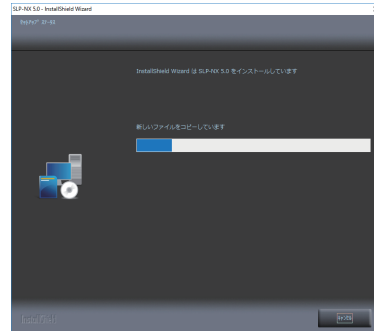
- デスクトップ、および[マイドキュメント]などを指定することはできません。



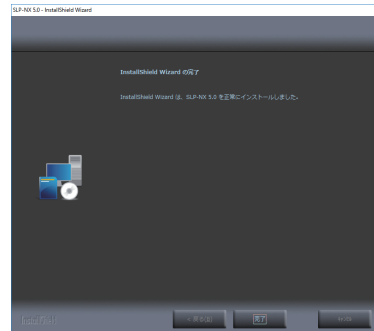
- ⑦-3 [次へ(N)] ボタンをクリックしてください。
➤ 次の画面が表示されます。



- ⑧ [インストール] ボタンをクリックしてください。
➤ ロードのインストールが開始されます。



- インストール完了画面が表示されます。



- ⑨ [完了] ボタンをクリックしてください。
➤ インストールは終了します。

(SLP-NX 5.00 対応版)

アズビル株式会社

アドバンスオートメーションカンパニー

本社 〒100-6419 東京都千代田区丸の内 2-7-3 東京ビル

北海道支店 ☎(011)211-1136	中部支店 ☎(052)324-9772
東北支店 ☎(022)290-1400	関西支店 ☎(06)6881-3383~4
北関東支店 ☎(048)621-5070	中国支店 ☎(082)554-0750
東京支店 ☎(03)6432-5142	九州支店 ☎(093)285-3530

製品のお問い合わせは…
コールセンター： ☎0466-20-2143

(アズビル株式会社) <http://www.azbil.com/jp/>
(COMPO CLUB) <http://www.compoclub.com>

[ご注意] この資料の記載内容は、お断りなく変更する場合がありますのでご了承ください。(26)

お問い合わせは、下記または当社事業所へお願いいたします。

Network Instrumentation Modules

SLP-NX Smart Loader Package Installation Guide

Thank you for purchasing the SLP-NX Smart Loader Package.

Please read the "Terms and Conditions" from the following URL before ordering or use:
<http://www.azbil.com/products/factory/order.html>

© 2009–2017 Azbil Corporation All Rights Reserved.

Check the following when removing the SLP-NX (SLP-NX-J70, SLP-NX-J71, SLP-NX-J70PRO, or SLP-NX-J71PRO) from its package:

1. Check the model number to make sure you received the correct product.
2. Check for any obvious damage.
3. Check the contents of the package against the packing list to make sure that all items are included.

Handle the SLP-NX and its accessories with care to prevent damage or loss of parts. If there is some problem with your order, please contact your dealer immediately.

Name	Model or Document No.	Qty	Remarks
Smart Loader Package SLP-NX installation CD	—	2	Japanese and English versions.
USB loader cable	—	1	SLP-NX-J70 or SLP-NX-J70PRO only.
Installation Guide	CP-UM-5559JE	1	This manual. Please read prior to installing.
Software license Agreement	CP-UM-5603JE	1	Please read the software license agreement carefully before installation.
USB protection key	—	1	SLP-NX-J70PRO or SLP-NX-J71PRO only.

1. SLP-NX System Requirements

The following system environment is required for using the SLP-NX:

Type	Description	
Hardware	Computer	PC/AT compatible with Pentium chip or higher Recommended: 1.5 GHz or higher Core 2, minimum 1 GHz
	Operating system	Windows 7 Professional / Home Premium 32/64-bit SP1 (English) Windows 8.1 / 8.1 Pro 32/64-bit (except RT) Windows 10 Home/10 Pro 32/64bit Ver 1607
	Memory	Recommended: 4GB or more. Minimum: 2GB
	Hard disk drive	Recommended free space: 60 GB or more. Minimum: 40 GB
	Display	1024 × 768 pixels or more, 16-bit or higher color recommended
	CD-ROM drive	One drive
	Ethernet port	1 port or more (if modules are connected via an Ethernet cable). Note: Do not use a USB Ethernet adapter.
	USB port	1 port or more (if the dedicated cable for module connection and PID simulator are used at the same time, each of them requires one port). Note: The above applies only if the USB loader cable or USB protection key is used.
Pointing device	Windows-compatible mouse or equivalent device	
Other	.NET Framework 4.6.2 Note: .NET Framework 4.6.2 is pre-installed on Windows 10 version 1607. Windows 10 RTM and Windows 10 version 1511 must be upgraded to version 1607 using Windows Update. SQL Server 2014 Express Local DB SP2 * Note: The above software is installed if needed.	

* The loader uses SQL Server 2014 Express Local DB SP2.

Successful operation of the product cannot be guaranteed if Microsoft SQL Server 2000, 2005, 2008, 2008R2, 2012, 2016 or 2018 is used or will be used in the future.

It is recommended that you use a separate PC if you need to run older or newer versions of Microsoft SQL Server alongside Microsoft SQL Server 2014.

! Handling Precautions

- For Windows 8.1/8.1 Pro/10 Home/10 Pro, use a REV.05/REV.06 or later USB loader cable.
- Starting with SLP-NX version 5.00, project files are created in the SLX2 format.
SLX2 project files are not compatible with SLX files. Therefore, SLP-NX 4.01 and earlier versions cannot open SLX2 project files.
To open SLX project files using SLP-NX 5.00 choose the file type "SLP-NX project file (*.SLX)" to display them in the file list, and select the desired file.
When opened, the file is converted to SLX2.
The original SLX project files are automatically saved in a backup folder.

2. Installing the Loader

Install the SLP-NX on the PC hard disk. Keep the installation CD-ROM as a backup. This section describes how to install the SLP-NX on a personal computer.

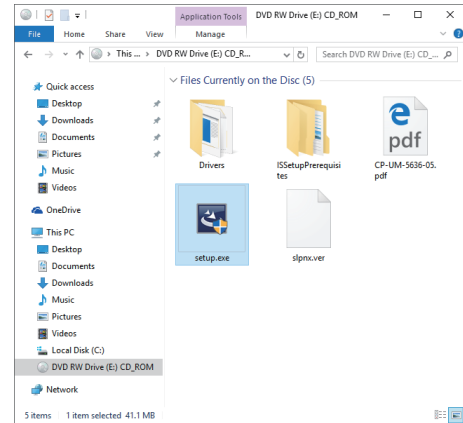
! Handling Precautions

- The CD does not contain an operating system (OS), and cannot be used on a PC that lacks an OS.
- Administrator privileges on the computer are required for installation of the SLP-NX. Installation should be done by the administrator or by a user who belongs to the administrator group. In addition, "Administrators" must be assigned to the "Debug programs" policy setting in the Local Security Policy. (By Windows default, "Administrators" is assigned to the "Debug programs" policy setting.)
- If you start the installer while another application is running, the installer may malfunction. Shut down other applications and then start the installer. The SLP-NX sometimes cannot be started due to a particular combination of other applications and drivers. For details on Windows and PC settings, refer to the user's manuals provided with Windows and with the PC.
- The loader uses Microsoft SQL Server 2014 Express Local db SP2 as its database engine. If other versions of Microsoft SQL Server such as Microsoft SQL Server 2016 are installed, please uninstall these before installing the loader.

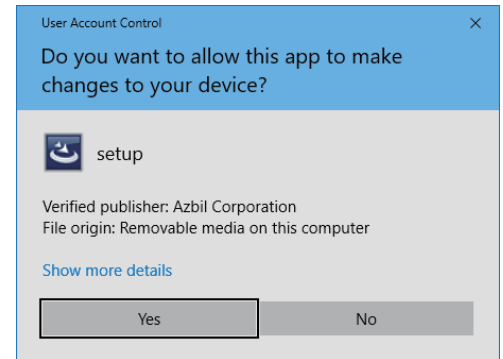
■ Loader installation procedure

● Starting the installation

- (1) Insert the SLP-NX installation CD in the PC and open Windows Explorer.



- (2)-1 Double-click [setup.exe].
>> The following screen appears.

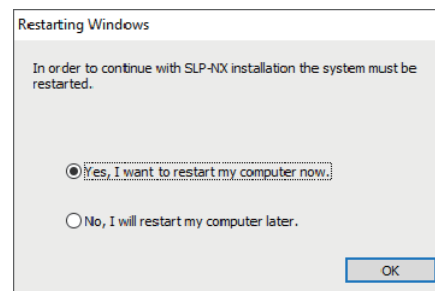


- (2)-2 Click the [Yes] button.
>> This starts the loader installation and displays the opening screen.

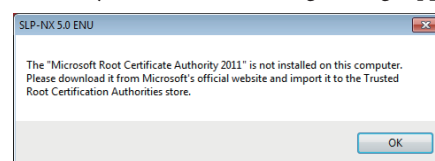


📖 Note

- Restart Windows if the following message appears:



- Run Windows Update or install "Microsoft Root Certificate Authority 2011" if the following message appears:



If the software required by the loader is already installed:

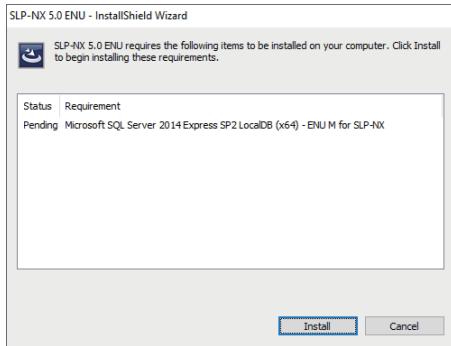
- Proceed to step (5)-1.

If the software required by the loader is not already installed:

- Proceed to step (3)-1 to install the necessary software.

● **Installing the software required by the loader**

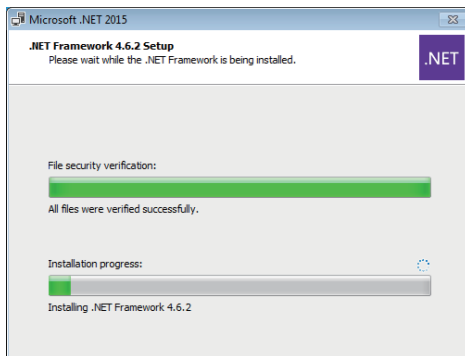
(3)-1 When installation preparation is complete, a list appears showing the software required to run the loader.



(3)-2 Click the [Install] button.
Installation of the required software begins.

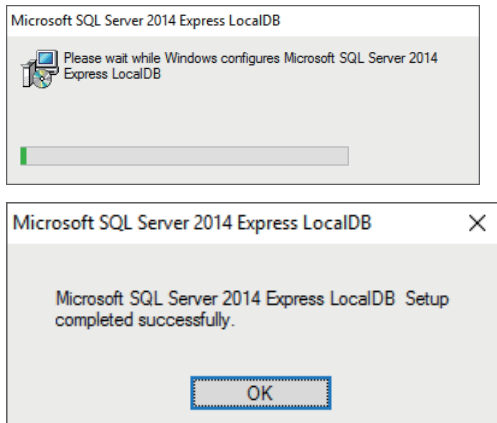
<If installing .NET Framework 4.6.2>

(4)-1 Follow the instructions on the screen to complete the installation of .NET Framework 4.6.2.



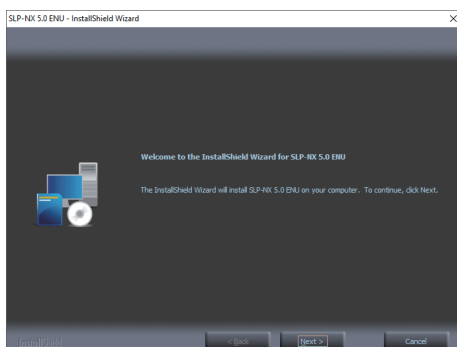
<If installing SQL Server 2014 Express Local DB SP2>

(4)-2 The following screen appears.



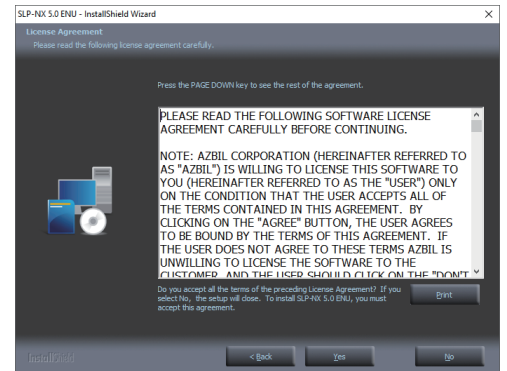
● **Installing the loader**

(5)-1 Once installation of other required software have completed, the loader installation screen appears.



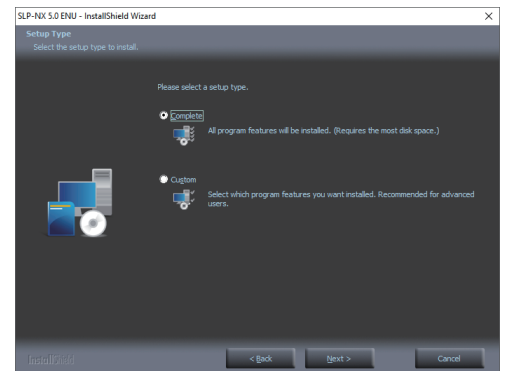
(5)-2 Click the [Next >] button.

>> The following screen appears.



(5)-3 To agree to the terms and conditions of the software user license agreement and start the installation, click the [Yes >] button.

>> The following screen appears.



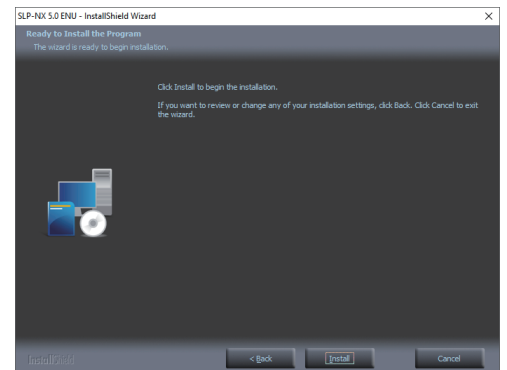
Perform either of the following steps depending on whether or not you want to change the installation destination.

- If you do not want to change the installation destination, go to (6).
- If you want to change the installation destination, skip to (7)-1.

<To keep the default installation destination>

(6) Select [Complete] and then click the [Next] button.

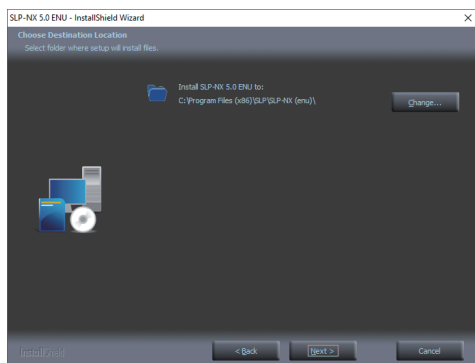
>> The following screen appears.



Go to (8).

<To change the installation destination>

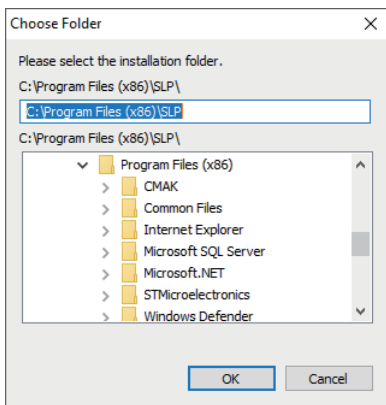
- (7)-1 Select [Custom] and click the [Next >] button.
>> The following screen will appear:



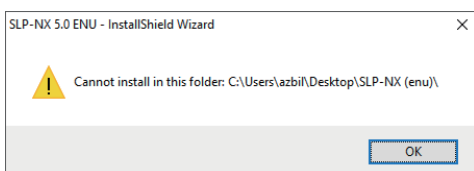
- (7)-2 Click [Change...] to assign an installation destination folder. Click the [OK] button.

! Handling Precautions

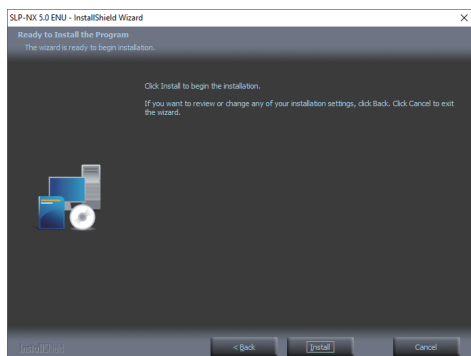
- An SLP-NX sub-folder will be created within the assigned installation destination folder.



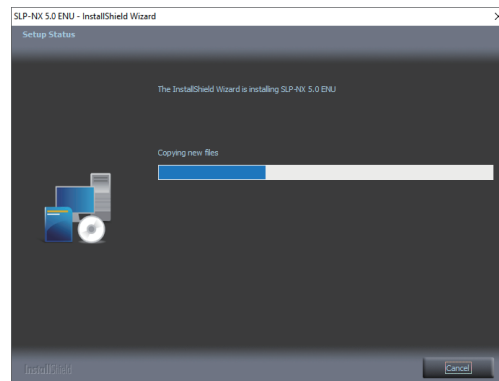
- Folders such as [Desktop] and [My Documents] cannot be assigned.



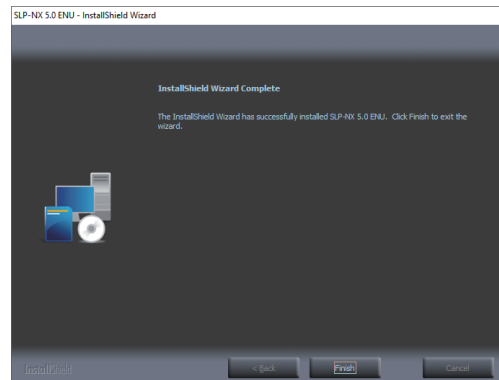
- (7)-3 Click the [Next >] button.
>> The following screen will appear:



- (8) Click the [Install] button.
>> This starts the loader installation.



- >> The installation completion screen appears.



- (9) Click the [Finish] button.
>> This completes the installation.

(For the SLP-NX version 5.00)

azbil

Azbil Corporation
Advanced Automation Company

1-12-2 Kawana, Fujisawa
Kanagawa 251-8522 Japan
URL: <http://www.azbil.com>

Specifications are subject to change without notice. (09)

1st edition: Oct. 2009 (W)
12th edition: Apr. 2017 (V)